



ILA-USMX Joint Safety Committee

OSH Circular 2020-05 (01 May 2020)

Acknowledging Our Heroes



In these days of the Covid-19 “crisis,” the ILA~USMX Joint Safety Committee has made a practice of clearing our heads every now and then from the work we’re doing and reflect upon the manner and method that our industry has been handling the occupational health and safety-related issues that have naturally accompanied this pandemic. In sum, we’re impressed.....

Impressed, that our ILA colleagues have affirmatively met the responsibilities that accompany the term “**essential workers**” and have shown that they have the skill, grit and fortitude necessary to keep our country’s ocean commerce moving without missing a beat;

Impressed, that labor and management have made remarkable progress in building upon the strengths that they possess individually... and unifying their approach in meeting the extraordinary challenges that confront them within the tempest of a global pandemic;

From our perspective, the manner in which ILA and USMX (and their respective memberships) have generally acted together as advocates of each other’s needs and interests during this critical period of time has set a new standard to follow. We also believe that their unified approach will serve as a progressive guiding light in moving forward together and in buttressing their relationship well after all the smoke has cleared. That can only mean good things for the industry that sustains us all.

And while we grieve the loss of industry colleagues who fell victim to the pandemic and those that continue to be afflicted, a casual assessment of our Maine-to-Texas safety performance over the last month and a half is reflective of an industry that still has its eye on the ball. In our eyes, you’re all heroes!

Got an OSH-related question? Write to the JSC at: blueoceana@optonline.net

Working Together For The Benefit Of All

ILA-USMX OSH Circulars are devised to reflect the best possible information and guidance, and are products of diligent research and the most up to date subject matter knowledge. Consequently, while the information contained herein is believed to be accurate, owing to a host of factors ILA-USMX can convey no direct or implied warranty relative to the reliance of parties upon content.



ILA-USMX Comité Conjunto de Seguridad

OSH Circular 2020-05 (01 de Mayo de 2020)

Reconociendo a Nuestros Héroes



En estos días de la "crisis" de Covid-19, el Comité Conjunto de Seguridad de la ILA-USMX ha hecho una práctica de despejar la cabeza de vez en cuando de la obra estamos haciendo y reflexionar sobre la manera y el método que nuestra industria tiene problemas relacionados con la salud y la seguridad en el trabajo que ha naturalmente acompañado esta pandemia. En resumen, estamos impresionados....

Impresionados, que nuestros colegas de la ILA han cumplido afirmativamente responsabilidades que acompañan el término "**trabajadores esenciales**" y tienen demostrado que tienen la habilidad, la arena y la fortaleza necesarias para mantener nuestro comercio oceánico del país se mueve sin perder el ritmo.

Impresionados, que el trabajo y la dirección han hecho progresos notables en aprovechando las fortalezas que poseen individualmente... y unificando su enfoque para hacer frente a los extraordinarios desafíos que enfrentan dentro de la tempestad de una pandemia mundial;

Desde nuestra perspectiva, la forma en que ILA y USMX (y sus miembros respectivos) generalmente han actuado juntos como defensores de cada necesidad e intereses de otros durante este período crítico de tiempo ha establecido un nuevo estándar a seguir. También creemos que su enfoque unificado servirá como progresiva guiando la luz en el avance juntos y en la reducción de su relación bien después de que todo el humo se ha despejado. Eso sólo puede significar buenas cosas para la industria que nos sostiene a todos.

Y mientras lamentamos la pérdida de colegas de la industria que fueron víctimas de la pandemia y los que siguen siendo afligidos, una evaluación casual de nuestro rendimiento de seguridad de Maine-to-Texas en el último mes y medio es reflejo de una industria que todavía tiene su ojo en la pelota. En nuestros ojos, sois todos héroes!

¿Tienes alguna pregunta relacionada a salud o seguridad? Escríbenos a: blueoceana@optonline.net

Trabajando Juntos para el Beneficio de Todos

Las circulares de la ILA-USMX OSH están creadas para reflejar la mejor información y guías posibles, y son producto de la búsqueda diligente y el conocimiento más actualizado en la materia. Consecuentemente, mientras que la información contenida en esta comunicación se toma como precisa, debido a diversos factores, la ILA-USMX no expresa, directa o indirectamente, garantía alguna respecto a la confiabilidad del contenido de la misma.



ILA-USMX JOINT SAFETY COMMITTEE

OSH Circular 2020-04 (15 April 2020)

“Jostling” Accidents on the Rise



Intermodal chassis, bomb carts and tractors were not designed with their lifting in mind.

When they “go up” with the load, something is generally wrong and instantaneous attention/correction must occur. Any policy and/or procedure that achieves that end will be considered suitable.

In container lifting operations, it is generally considered a good practice to “*float the load.*” In sum, the lifting appliance (crane/industrial truck) operator should first ensure that only the container is being lifted by raising the load a very small distance first and then hoisting once it is assured that only the container (and not the chassis/bomb cart/tractor) is being lifted.

Given the number and critical nature of such accidents that have occurred recently, and the undeniable potentials that exist going forward, operations that do not “float the load” on each and every lift will be walking a very thin line in terms of ensuring the safety of their work.

Got an OSH-related question? Write to the JSC at: blueoceana@optonline.net

Working Together For The Benefit Of All

ILA-USMX OSH Circulars are devised to reflect the best possible information and guidance, and are products of diligent research and the most up to date subject matter knowledge. Consequently, while the information contained herein is believed to be accurate, owing to a host of factors ILA-USMX can convey no direct or implied warranty relative to the reliance of parties upon content.



ILA-USMX COMITÉ CONJUNTO DE SEGURIDAD

OSH Circular 2020-04 (15 de Abril de 2020)

Accidentes "Jostling" en el Ascenso



El chasis intermodal, los carros de bombas y los tractores no fueron diseñados teniendo en cuenta su elevación.

Cuando "suben" con la carga, algo es generalmente incorrecto y debe ocurrir atención/corrección instantánea. Cualquier política y/o procedimiento que logre ese fin se considerará adecuado.

En las operaciones de elevación de contenedores, generalmente se considera una buena práctica "flotar la carga". En resumen, el operador del aparato de elevación (grúa/camión industrial) debe asegurarse primero de que sólo se levanta el contenedor levantando la carga a una distancia muy pequeña primero y luego izar una vez que se asegura que sólo se está levantando el contenedor (y no el chasis / carro de la bomba / tractor).

Dado el número y la naturaleza crítica de estos accidentes que se han producido recientemente, y los innegables potenciales que existen en el futuro, las operaciones que no "flotan la carga" en todos y cada uno de los ascensores estarán caminando una línea muy delgada en términos de garantizar la seguridad de su trabajo.

¿Tienes alguna pregunta relacionada a salud o seguridad? Escríbenos a: blueoceana@optonline.net

Trabajando Juntos para el Beneficio de Todos

Las circulares de la ILA-USMX OSH están creadas para reflejar la mejor información y guías posibles, y son producto de la búsqueda diligente y el conocimiento más actualizado en la materia. Consecuentemente, mientras que la información contenida en esta comunicación se toma como precisa, debido a diversos factores, la ILA-USMX no expresa, directa o indirectamente, garantía alguna respecto a la confiabilidad del contenido de la misma.



ILA-USMX JOINT SAFETY COMMITTEE

OSH Circular 2020-03 (15 March 2020)

On Being Complacent



Ever hear a fellow worker say: ***“I’ve been doing this job so long, I could do it in my sleep”***? That’s the hallmark of someone whose probably lost their respect for the (sometimes fatal) accident potentials that are often present within the marine cargo handling workplace.

If a longshore worker acquires a comfort level when standing under suspended loads, for instance, simply because he/she has never had the experience of one falling on them (or a fellow worker)... There’s something very wrong with that picture.

The ILA~USMX Joint Safety Committee implores its labor and management constituency to always keep their eyes on the prize in achieving what we regard as ***“Goal number one”***, which is: ***Everybody gets to go home in the same good shape they got to work in.*** Being complacent doesn’t fit within that goal...

Got an OSH-related question? Write to the JSC at: blueoceana@optonline.net

Working Together For The Benefit Of All

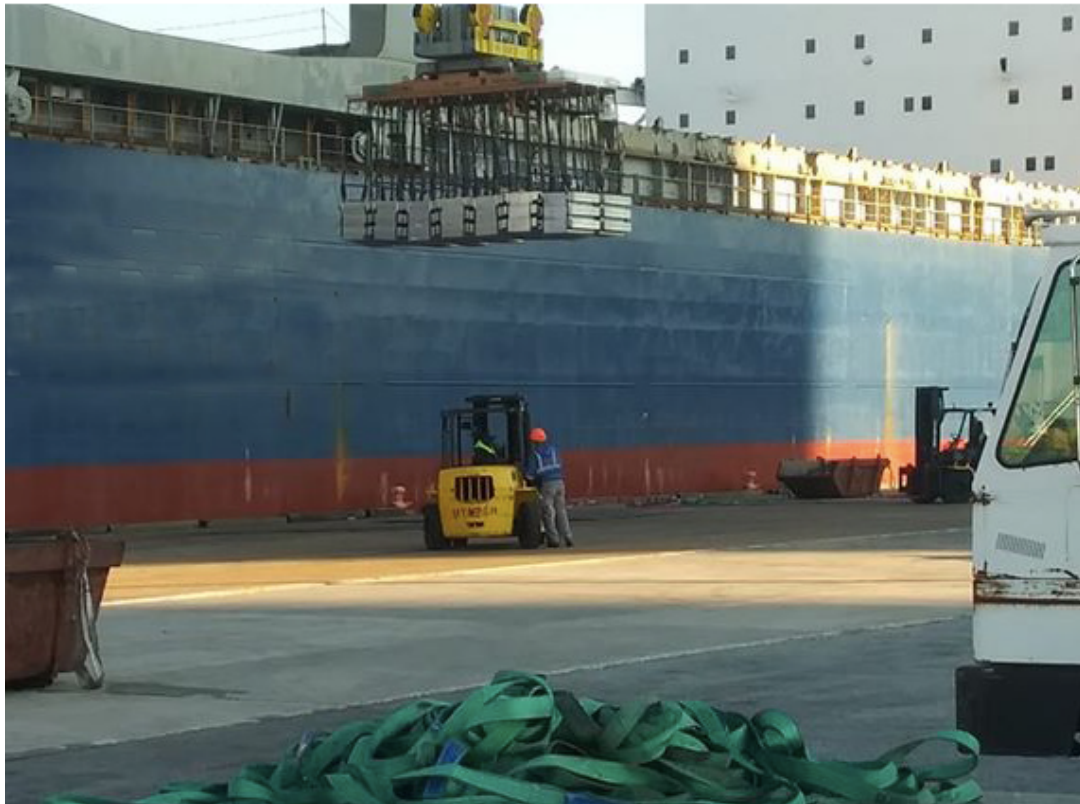
ILA-USMX OSH Circulars are devised to reflect the best possible information and guidance, and are products of diligent research and the most up to date subject matter knowledge. Consequently, while the information contained herein is believed to be accurate, owing to a host of factors ILA-USMX can convey no direct or implied warranty relative to the reliance of parties upon content.



ILA-USMX COMITÉ CONJUNTO DE SEGURIDAD

OSH Circular 2020-03 (15 de Marzo de 2020)

Sobre ser Complaciente



Alguna vez escuchó a un compañero de trabajo decir: **"He estado haciendo este trabajo tanto tiempo que podría hacerlo en mi sueño"**? Ese es el sello distintivo de alguien que probablemente perdió su respeto para los potenciales accidentes (a veces fatales) que a menudo están presentes dentro de la marina lugar de trabajo de manejo de carga.

Si un trabajador en tierra adquiere un nivel de comodidad cuando está parado bajo cargas suspendidas, por ejemplo, simplemente porque él / ella nunca ha tenido la experiencia de alguien cayendo ellos (o un compañero de trabajo) ... Hay algo muy mal con esa imagen.

El Comité Conjunto de Seguridad ILA ~ USMX implora su labor y gestión circunscripción para mantener siempre sus ojos en el premio para lograr lo que consideramos **"Meta número uno"**, que es: **Todos se van a casa de la misma manera forma en que trabajaron**. Ser complaciente no encaja dentro de ese objetivo ...

¿Tienes alguna pregunta relacionada a salud o seguridad? Escríbenos a: blueoceana@optonline.net

Trabajando Juntos para el Beneficio de Todos

Las circulares de la ILA-USMX OSH están creadas para reflejar la mejor información y guías posibles, y son producto de la búsqueda diligente y el conocimiento más actualizado en la materia. Consecuentemente, mientras que la información contenida en esta comunicación se toma como precisa, debido a diversos factores, la ILA-USMX no expresa, directa o indirectamente, garantía alguna respecto a la confiabilidad del contenido de la misma.



ILA-USMX JOINT SAFETY COMMITTEE

OSH Circular 2020-02 (14 February 2020)

Fire Protection at Marine Terminals



Over the last few years, the ILA~USMX Joint Safety Committee has been made aware of far too many fires occurring during the use of container handling pieces of equipment.

We've explored the potential causes of those fires and have likewise suggested methods and means to prevent them.

Often, we're asked about the presence (or lack thereof) of fire extinguishers within this equipment. We'll look at the relevant U.S. regulations within this OSH Circular.

To begin with, it's appropriate to understand which department/agency Congress has tasked with regulating fire protection issues at marine terminals. While many would guess that OSHA should be the responsible agency, it turns out that the U.S. Coast Guard, under the broad authority conferred by the Ports and Waterways Safety Act, is responsible for promulgating fire protection regulations that have application at all "Designated Waterfront Facilities."

Those facilities are defined as "[a] waterfront facility designated under 126.13 for the handling, storing, loading, and discharging of any hazardous material subject to the Dangerous Cargo Regulations (49 CFR parts 170 through 179). So, in sum, any marine terminal that stores, loads or discharges a HazMat [labeled] cargo is properly defined within the term: "Designated Waterfront Facilities."

Within the relevant U.S. Coast Guard regulations, 33 CFR 126.15 (a)(9) provides that:

Material handling equipment, trucks, and other motor vehicles. When dangerous cargo is being transferred or stored on the facility, material handling equipment, trucks, and other motor vehicles operated by internal combustion engines must meet the requirements of NFPA [National Fire Protection Association] 307, chapter 9.

In turn, the 1995 edition of NFPA 307 (Fire Protection of Marine Terminals) is the edition that was adopted by reference within 33 CFR 126, and in looking at Chapter 9 the following paragraph appears:

9.1.2 Unless fire extinguishers are readily available, each vehicle shall be provided with an extinguisher approved for class B and class C fires.

In finality, then, it would theoretically be up to each individual U.S. Coast Guard Captain of the Port to determine when such fire extinguishers are "readily available" and when they're not.

Got an OSH-related question? Write to the JSC at: blueoceana@optonline.net

Working Together For The Benefit Of All

ILA-USMX OSH Circulars are devised to reflect the best possible information and guidance, and are products of diligent research and the most up to date subject matter knowledge. Consequently, while the information contained herein is believed to be accurate, owing to a host of factors ILA-USMX can convey no direct or implied warranty relative to the reliance of parties upon content.



ILA-USMX COMITÉ CONJUNTO DE SEGURIDAD

OSH Circular 2020-02 (14 de Febrero de 2020)

Protección Contra Incendios en Terminales Marinas



En los últimos años, el Comité de Seguridad Conjunta ILA-USMX ha sido informado de demasiados incendios que ocurren durante el uso de equipos de manipulación de contenedores.

Hemos explorado las posibles causas de esos incendios y también hemos sugerido métodos y medios para prevenirlos.

A menudo, se nos pregunta sobre la presencia (o la falta de ella) de extintores dentro de este equipo. Examinaremos las regulaciones relevantes de los EE. UU. Dentro de la Circular OSH.

Para empezar, es apropiado comprender qué departamento / agencia el Congreso ha encargado de regular los problemas de protección contra incendios en las terminales marítimas. Si bien muchos supondrían que OSHA debería ser la agencia responsable, resulta que la Guardia Costera de los EE. UU., Bajo la amplia autoridad conferida por la Ley de Seguridad de Puertos y Vías Fluviales, es responsable de promulgar las normas de protección contra incendios que tienen aplicación en todas las "Instalaciones Designadas al Waterfront".

Esas instalaciones se definen como "[una] instalación frente al mar designada bajo 126.13 para el manejo, almacenamiento, carga y descarga de cualquier material peligroso sujeto a las Regulaciones de cargas peligrosas (49 CFR partes 170 a 179). Por lo tanto, en resumen, cualquier terminal marítima que almacene, cargue o descargue una carga HazMat [etiquetada] se define adecuadamente dentro del término: "Instalaciones designadas al Waterfront".

Dentro de las regulaciones relevantes de la Guardia Costera de EE. UU., 33 CFR 126.15 (a) (9) establece que:

Equipo de manejo de materiales, camiones y otros vehículos de motor. Cuando se transfiere o almacena carga peligrosa en las instalaciones, el equipo de manejo de materiales, camiones y otros vehículos motorizados operados por motores de combustión interna deben cumplir con los requisitos de la NFPA [Asociación Nacional de Protección contra Incendios] 307, capítulo 9.

A su vez, la edición de 1995 de NFPA 307 (Protección contra incendios de terminales marinas) es la edición que se adoptó por referencia dentro del 33 CFR 126, y al mirar el Capítulo 9 aparece el siguiente párrafo:

9.1.2 A menos que los extintores de incendios estén fácilmente disponibles, cada vehículo debe contar con un extintor aprobado para incendios de clase B y clase C.

En definitiva, entonces, teóricamente, dependería de cada Capitán del Puerto de la Guardia Costera de EE. UU. Determinar cuándo dichos extintores están "fácilmente disponibles" y cuándo no lo están.

¿Tienes alguna pregunta relacionada a salud o seguridad? Escríbenos a: blueoceana@optonline.net

Trabajando Juntos para el Beneficio de Todos

Las circulares de la ILA-USMX OSH están creadas para reflejar la mejor información y guías posibles, y son producto de la búsqueda diligente y el conocimiento más actualizado en la materia. Consecuentemente, mientras que la información contenida en esta comunicación se toma como precisa, debido a diversos factores, la ILA-USMX no expresa, directa o indirectamente, garantía alguna respecto a la confiabilidad del contenido de la misma.



ILA-USMX JOINT SAFETY COMMITTEE

OSH Circular 2020-01 (15 January 2020)

Working in Winter Weather



Every year as the Winter months descend upon us, members of the ILA-USMX Joint Safety Committee reflect upon the extraordinary abilities of ILA members and industry managers who consistently and effectively deal with amazingly cold temperatures and accompanying winds that are so often present within the marine terminal environment.

All of you deserve the industry's respect and the global consumers' gratitude for the fortitude and perseverance you exhibit in dealing with those weather-related extremes!

So, now that the Winter months have begun, it's appropriate that we share with you information and guidance that could make your working lives a bit safer and certainly more comfortable during these Winter months.

To that end, the Occupational Safety & Health Administration (OSHA) has added a page to its website which deals expressly with working safely in Winter weather. We're pleased to provide a link to that webpage:

https://www.osha.gov/dts/weather/winter_weather/beprepared.html

Got an OSH-related question? Write to the JSC at: blueoceana@optonline.net

Working Together For The Benefit Of All

ILA-USMX OSH Circulars are devised to reflect the best possible information and guidance, and are products of diligent research and the most up to date subject matter knowledge. Consequently, while the information contained herein is believed to be accurate, owing to a host of factors ILA-USMX can convey no direct or implied warranty relative to the reliance of parties upon content.



ILA-USMX COMITÉ CONJUNTO DE SEGURIDAD

OSH Circular 2020-01 (15 de Enero de 2020)

Trabajando en Clima Invernal



Cada año, a medida que los meses de invierno descienden sobre nosotros, los miembros del Comité Conjunto de Seguridad de ILA-USMX reflexionan sobre las habilidades extraordinarias de los miembros de ILA y los gerentes de la industria que lidian de manera constante y efectiva con temperaturas increíblemente frías y vientos acompañantes que a menudo están presentes dentro de la marina. entorno terminal.

¡Todos ustedes merecen el respeto de la industria y la gratitud de los consumidores globales por la fortaleza y perseverancia que exhiben al lidiar con esos extremos relacionados con el clima!

Entonces, ahora que han comenzado los meses de invierno, es apropiado que compartamos con usted información y orientación que podrían hacer que su vida laboral sea un poco más segura y ciertamente más cómoda durante estos meses de invierno.

Con ese fin, la Administración de Seguridad y Salud Ocupacional (OSHA) ha agregado una página a su sitio web que se ocupa expresamente de trabajar de manera segura en clima invernal. Nos complace proporcionar un enlace a esa página web:

https://www.osha.gov/dts/weather/winter_weather/beprepared.html

¿Tienes alguna pregunta relacionada a salud o seguridad? Escríbenos a: blueoceana@optonline.net

Trabajando Juntos para el Beneficio de Todos

Las circulares de la ILA-USMX OSH están creadas para reflejar la mejor información y guías posibles, y son producto de la búsqueda diligente y el conocimiento más actualizado en la materia. Consecuentemente, mientras que la información contenida en esta comunicación se toma como precisa, debido a diversos factores, la ILA-USMX no expresa, directa o indirectamente, garantía alguna respecto a la confiabilidad del contenido de la misma.